

Manual de Usuario del

**Sistema de Información DevInfo  
Monitoreo y Evaluación**

## INDICE

<b>I. Introducción .....</b>	<b>1</b>
¿Qué es DevInfo? .....	1
Objetivos de DevInfo: .....	1
I.1 Requerimientos del sistema DEVINFO.....	1
I.2 Página principal del DEVINFO .....	2
<b>II. MENÚ DEL ARCHIVO: .....</b>	<b>4</b>
Abrir: .....	5
Preferencias del usuario:.....	5
General: .....	5
Nombre del producto:.....	5
Auto selección de opciones de filtro: .....	6
Árbol de área ordenado por código de área: .....	6
Color global:.....	6
Idioma:.....	6
Indicador:.....	7
<b>III. ENTORNO DEL SISTEMA .....</b>	<b>8</b>
III.1 Parámetros .....	8
III.2 Selección de parámetros .....	9
<i>III.2.1 Selección de indicadores</i> .....	9
<i>III.2.2 Selección del área</i> .....	10
<i>III.2.3 Selección del período:</i> .....	11
<b>IV. PÁGINA DE DATOS .....</b>	<b>12</b>
Cuadro: .....	13
Mapa: .....	13
Gráfica: .....	17
Galería: .....	18

## ***I. Introducción***

### ***¿Qué es DevInfo?***

Es un sistema para uso y administración de bases de datos, con tecnología ChildInfo que:

- Facilita y agiliza la sistematización, almacenaje, acceso y diseminación de indicadores e información
- Permite el uso de distintos marcos clasificatorios
- Contiene herramientas de uso fácil para la generación de cuadros, gráficas, mapas temáticos e informes sobre distintos temas
- Permite crear, modificar y unir bases de datos sin necesidad de apoyo técnico especializado

Por lo tanto, podemos afirmar que el DEVINFO es un sistema de información estadística que permite dar seguimiento a las políticas nacionales, planes de acción y acuerdos y compromisos internacionales, nacionales y subnacionales.

### ***Objetivos de DevInfo:***

- Democratizar el acceso, uso y diseminación de indicadores e información sobre el desarrollo humano
- Contribuir al proceso de toma de decisiones, análisis de situación, así como al diseño, monitoreo y evaluación de las políticas públicas
- Facilitar el monitoreo y evaluación de los Objetivos de Desarrollo del Milenio y otros compromisos internacionales, regionales, nacionales y subnacionales.

### ***1.1 Requerimientos del sistema DEVINFO.***

1. Procesador Pentium IV.
2. Sistema Operativo Microsoft Windows XP.
3. Microsoft Office XP.
4. Memoria RAM de 512 MB.
5. Espacio libre en disco duro de 1 GB.
6. Resolución de pantalla de 800 x 600 píxeles.
7. Internet Explorer 6.0.

## 1.2 Página principal del DEVINFO

Esta página aparecerá automáticamente al introducir el CD del DEVINFO

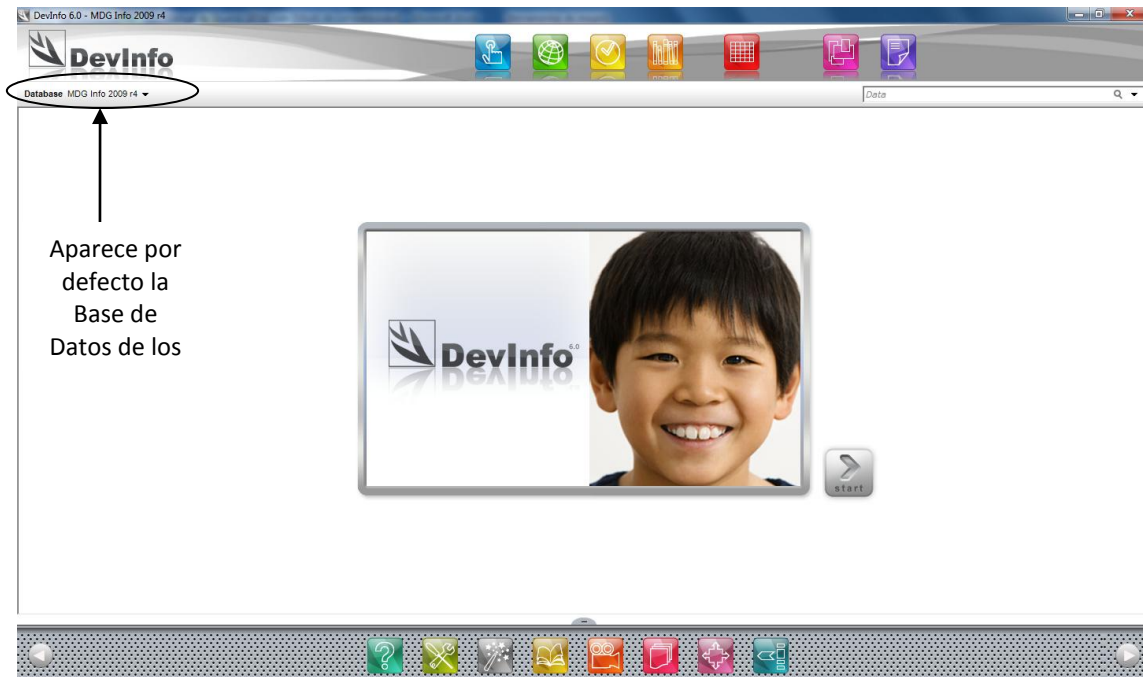



Fig. # 1

Si deseamos cambiar la base de datos damos click en la flecha que aparece al lado derecho del nombre de la base de datos. Una vez seleccionada la Base de Datos del DEVINFO que deseamos utilizar, puede hacer clic en el icono  para acceder a la información contenida en la base de datos.

Además en la pantalla principal encontrará los siguientes iconos que le facilitarán el trabajo con este sistema. A continuación se presenta la información de cada uno de estos:

**MENÚ SUPERIOR:** Se muestra en todo momento que esté dentro de la Base de Datos, de tal manera que puede ser utilizado en cualquier momentos que necesite (vista rápida).



Fig. # 2



**Indicador:** Al dar click sobre este botón, se pasa directamente a la selección de indicadores que deseamos trabajar.



**Área:** Nos muestra directamente todas las áreas disponibles del DevInfo.



**Período:** Nos muestra los períodos (meses / años) que contiene información del DEVINFO.



**Fuente:** Muestra la fuente de información que brinda los datos a mostrar en el DEVINFO.



**Datos:** Si ya tiene seleccionado un indicador, con su área y periodo, este le mostrará de manera directa los datos en forma de tabla.



**Galería:** Es el administrador de todos los archivos que se han creado mediante consultas a los indicadores, en el nos encontramos con tablas, gráficos y mapas.



**Informes:** Es el administrador de los distintos informes o reportes que ha creado en el DEVINFO.

En la parte inferior de la pantalla principal, nos encontramos con otra serie de botones



Fig. # 3

Los cuales nos permiten:



**A cerca de:** Muestra la versión del producto que administra al DEVINFO.



**Wizard:** Abre la ventana multiuso donde selecciona estructura, datos, periodo, área, base de datos, etc.



**Configuración:** Sirve para configurar las opciones del entorno del sistema.



**Libro:** Permite crear un libro a partir de los objetos, presentaciones o archivos que se han creado en el DEVINFO.

Como se indicó anteriormente, para acceder a la Base de Datos usted puede hacer clic en la

opción  o bien, en  Go

Entonces, aparecerá la siguiente pantalla:

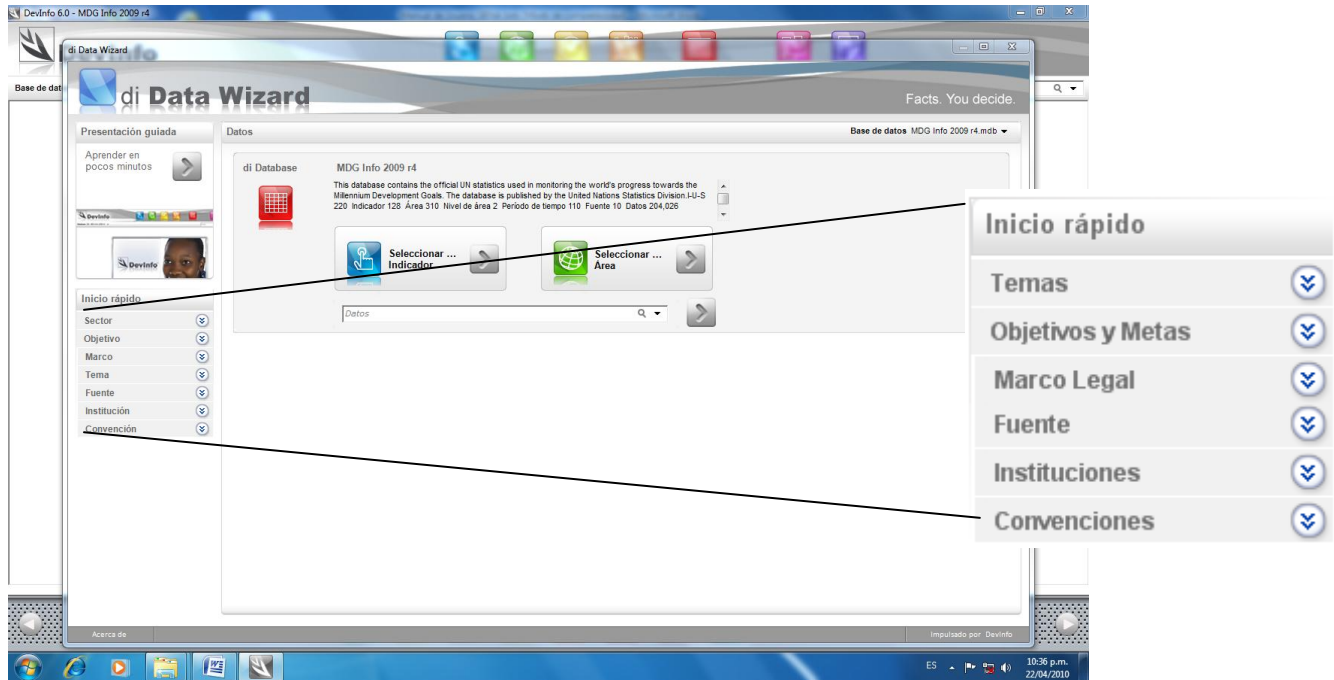


Fig. # 4

este recuadro aparecerá en la parte izquierda, donde deberá seleccionar cualquier entrada para acceder al árbol de estructura o ventana principal.

## II. MENÚ DEL ARCHIVO:

El menú del archivo se encuentra disponible en todas las páginas. Incluye los siguientes submenús:

Archivo	
Abrir	Ctrl+O
Informe Resumido de Base de Datos	
Preferencias del Usuario	Ctrl+U
Salir	

Fig. # 5

**Abrir:**

Esta opción se utiliza para abrir una base de datos, las cuales se pueden abrir “sin conexión” (disponibles en el ordenador local) o “en línea” (disponibles en la web).

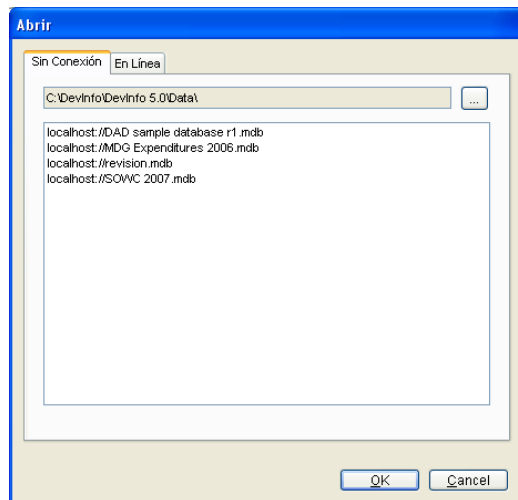


Fig. # 6

**Preferencias del usuario:**

Las opciones de preferencias del usuario, permiten modificar la pantalla de

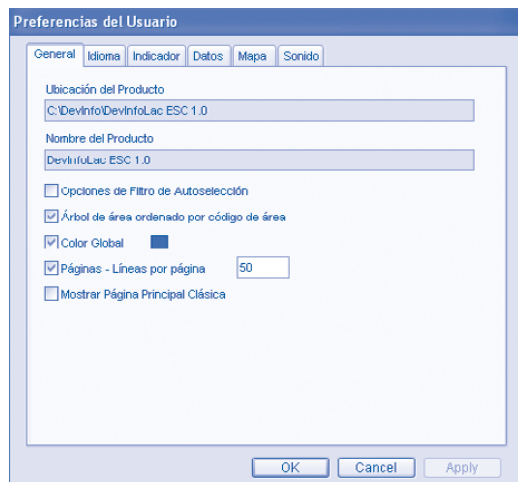


Fig. # 7

**General:**

Localización del producto: Muestra la carpeta donde se localiza el producto, la cual no puede ser modificada.

**Nombre del producto:**

Muestra el nombre del producto tal y como aparece en la etiqueta de iconos. Al igual que la ubicación del producto no puede ser modificado

**Auto selección de opciones de filtro:**

Activar la casilla para seleccionar de forma automática las opciones de filtro. Si la casilla está desactivada, el programa pedirá que se indiquen manualmente las opciones de filtro cada vez que se utilicen las opciones de autoselección.

**Árbol de área ordenado por código de área:**

Seleccionar la casilla para establecer el código de área como criterio de clasificación del árbol de áreas.

**Color global:**

Seleccionar la casilla para atribuir un color distinto a los elementos globales. Pulsar la pestaña de colores para abrir la paleta de colores y asignar un color distinto.

Pulsar OK para aplicar los cambios y salir de la ventana de preferencias del usuario.

Pulsar Aplicar para guardar los cambios y continuar en la ventana de preferencias del usuario.

Pulsar Cancelar para ignorar los cambios y salir de la ventana de preferencias del usuario.

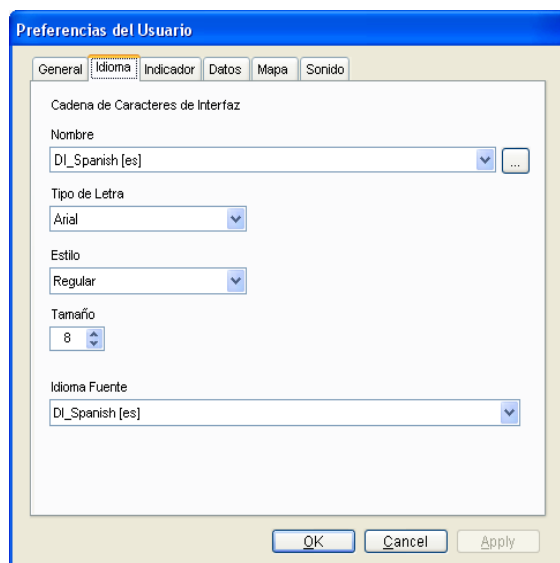


Fig. # 8

**Idioma:**

En la ventana de idiomas, se pueden modificar los parámetros relativos al idioma y al estilo de la cadena de caracteres de interfaz.

Hacer clic en el cuadro combinado Nombre para cambiar el idioma establecido para la cadena de caracteres de interfaz.

Para seleccionar un idioma, elegir el idioma deseado a partir de la lista desplegable.



Hacer clic en el cuadro combinado de Tipo de letra para elegir la letra deseada de la lista desplegable.

Hacer clic en el cuadro combinado de Estilo para elegir el estilo deseado de la lista desplegable.

Hacer clic en la casilla de valores numéricos Tamaño para ver y seleccionar un tamaño de la lista de tamaños disponibles.

Hacer clic en el cuadro combinado del idioma fuente para seleccionar las series idiomáticas de la base de datos. Elegir el idioma a partir de la lista desplegable.

**Indicador:**

La ventana Indicador permite seleccionar las opciones de clasificación de la estructura jerárquica de los indicadores.

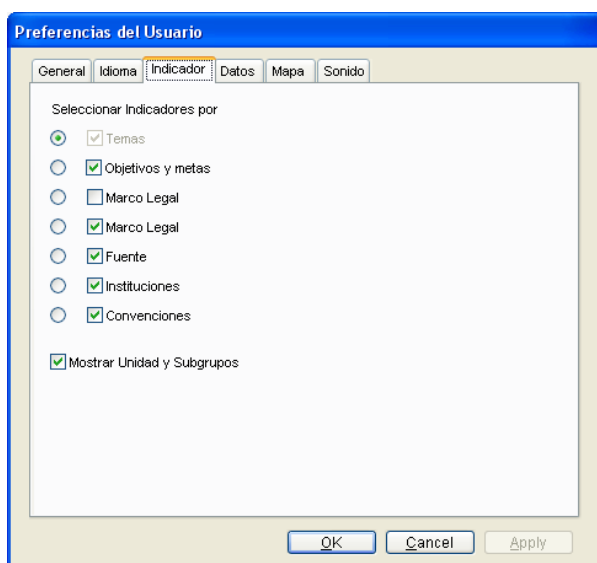


Fig. # 9

Seleccione los indicadores que desea mostrar en la ventana del DEVINFO.

### III. ENTORNO DEL SISTEMA

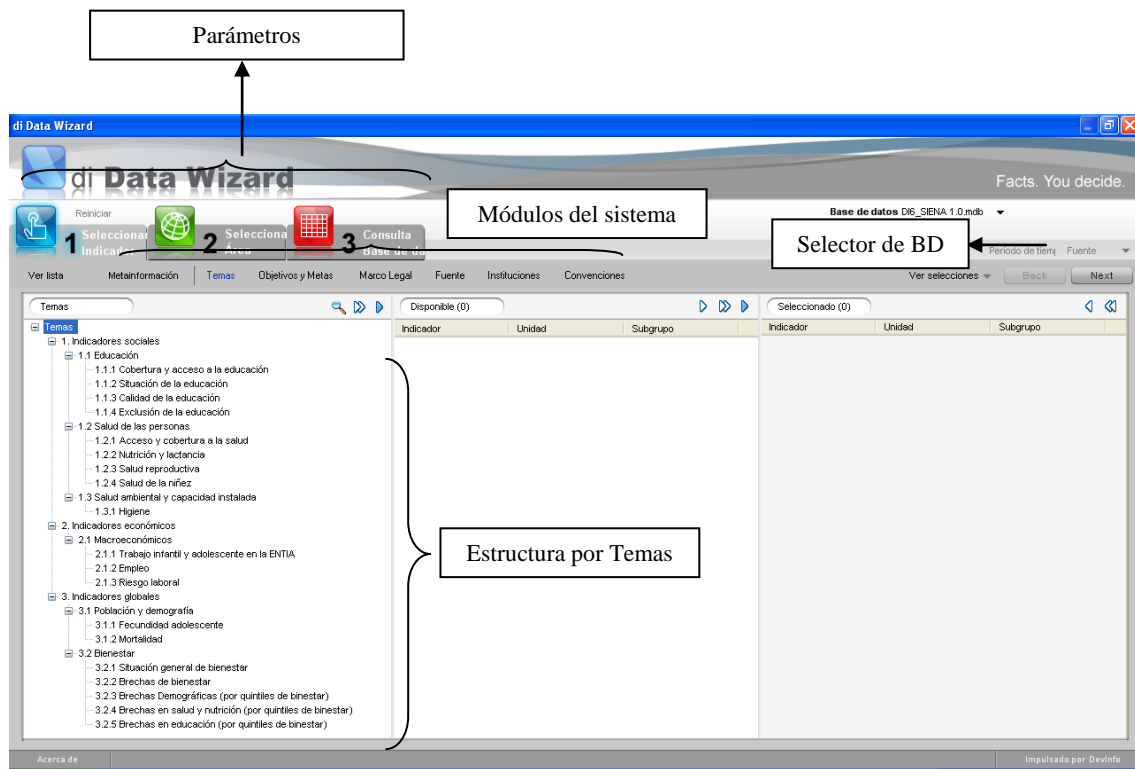


Fig. # 10

Ventana principal del DEVINFO, aquí es donde se inicia el proceso de consulta de los indicadores.

#### III.1 Parámetros

Existen tres parámetros que definen los valores de los datos: **Indicador**, **período** y **área**.

Los parámetros ayudan a consultar las bases de datos y a obtener una determinada visión de los datos. Con ellos, se puede preparar un **cuadro**,

**gráfica o mapa**.

Los parámetros se pueden seleccionar en cualquier momento.

De la misma forma, se podrá modificar algunos, todos o ningún parámetro.

El proceso de selección y de eliminación de parámetros es el mismo para todas las páginas de parámetros.

## III.2 Selección de parámetros

### III.2.1 Selección de indicadores

Para seleccionar un indicador, a partir de la página de indicadores. Hacer clic en el botón de indicadores del menú de datos. Observar que la página de indicadores queda dividida en tres paneles (Fig. # 11).

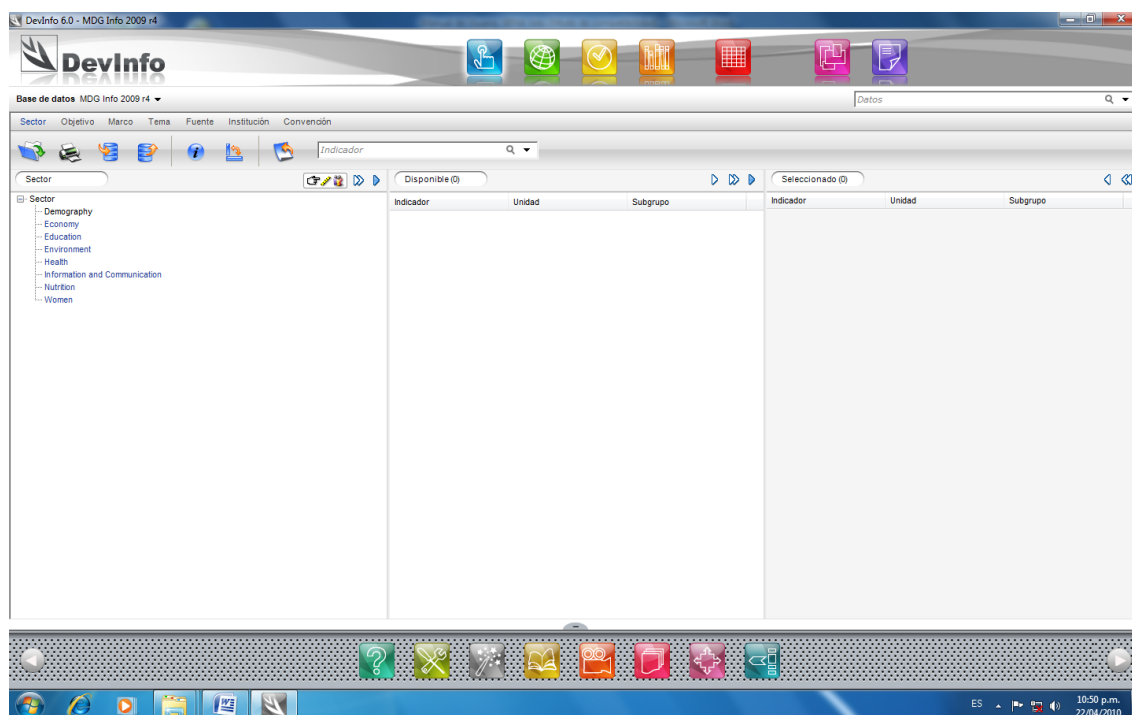



Fig. # 11

El panel izquierdo muestra el árbol jerárquico de la estructura clasificación de indicadores.

Por defecto aparecerá la estructura de **Sectores**.

Hacer clic en un Tema o en el icono , situado a la izquierda de cada Sector, la estructura jerárquica se irá mostrando en más niveles donde usted podrá seleccionar el tema asociado que necesita, para que aparezcan en el panel derecho los indicadores asociados a este.



Luego procedemos a seleccionar un indicador y arrastramos el/los indicador(es) resaltado(s) del panel disponible (abajo o a la derecha) y lo colocamos

O hacemos uso de los iconos:



Agrega el indicador seleccionado.



Agrega todos los indicadores seleccionados.




Agrega todos los indicadores que contienen información sin necesidad de seleccionarlos.

Entonces aparecerán en el panel de 'seleccionado'. En este a la vez se muestran las combinaciones Indicador-Unidad-Subgrupo (I-U-S) del indicador.

Para eliminar los indicadores del panel de 'seleccionado', resalte los indicadores y Hacer clic en



### III.2.2 Selección del área

Hacer clic en la pestaña  **2** Selecciona Área de la barra de navegación para acceder a la página, donde se podrán seleccionar el área para los que se desea consultar los datos.

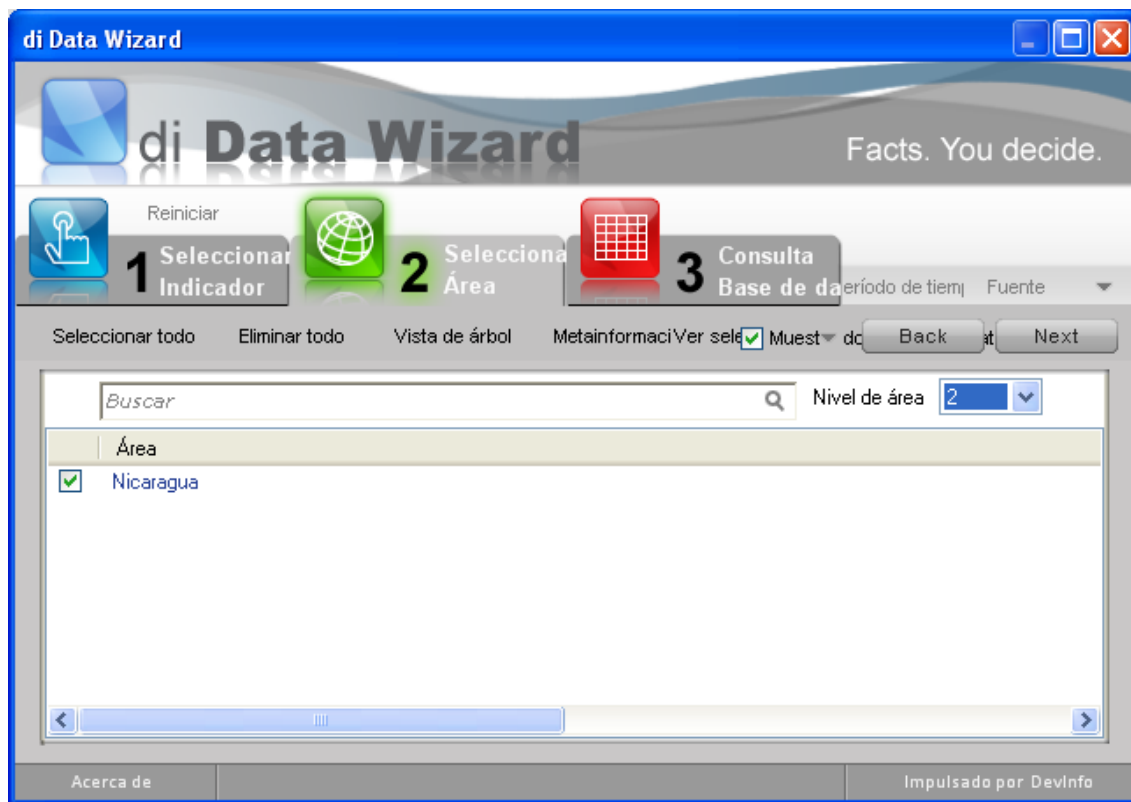



Fig. # 12

Para seleccionar área, seleccione el nivel correspondiente al departamento que desea consultar o al país.

### III.2.3 Selección del período:

Hacer clic en la icono  que se encuentra en la parte superior derecha de la ventana.

Aquí se podrán seleccionar los períodos que tienen datos de los indicadores y áreas seleccionadas.

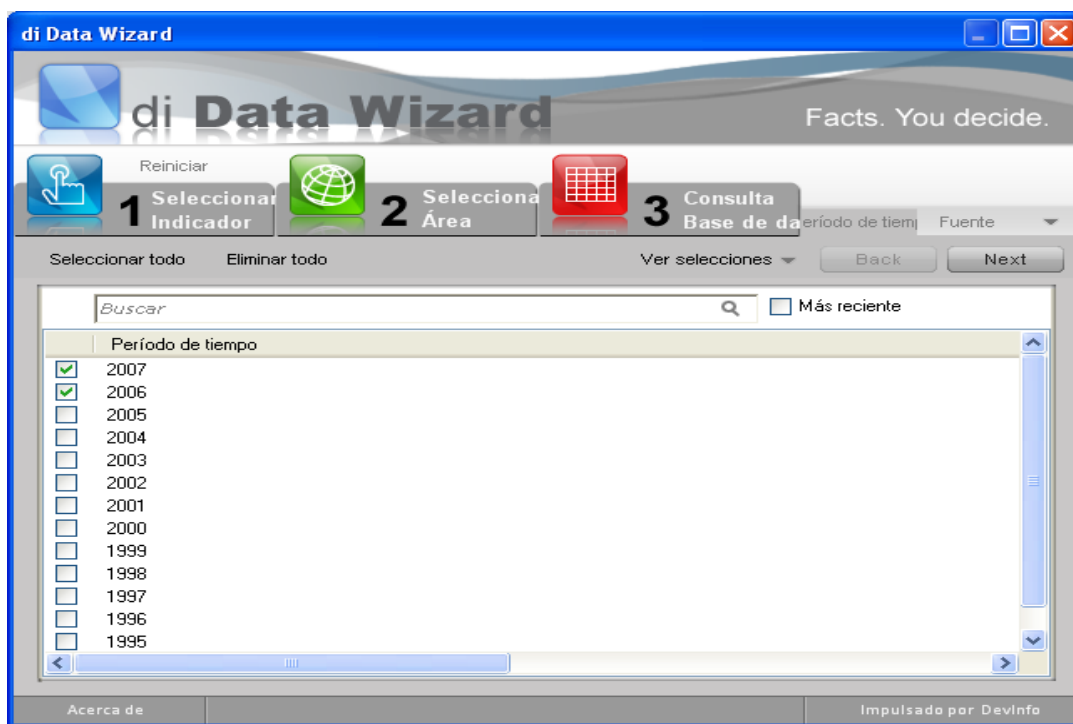


Fig. # 13

#### IV. PÁGINA DE DATOS

La página de datos permite ver los registros de datos de la base de datos seleccionada.

Se pueden ver todos los registros de la base de datos o algunos registros limitados de acuerdo con los parámetros: indicador, período y área.

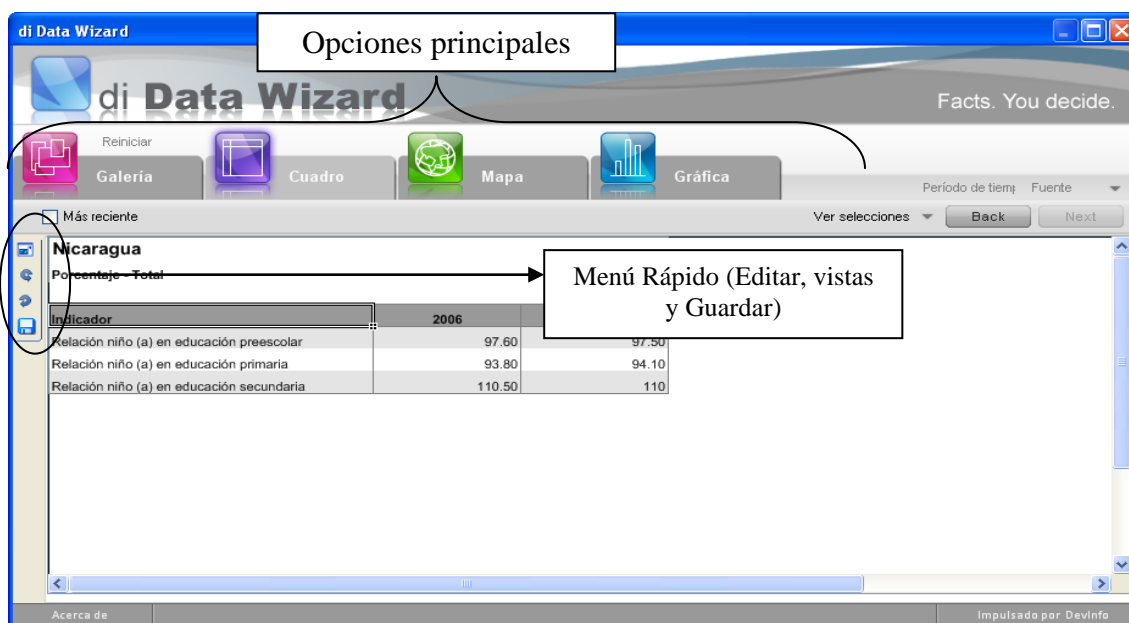



Fig. # 14

**Cuadro:**

Muestra el resultado inicial de los indicadores que está consultando, por área, período; con su respectiva información. En esta ventana usted puede editar el aspecto de la tabla haciendo uso de las opciones que aparecen en el Menú rápido y también puede editar el título o subtítulo del cuadro, además de poder ingresar cualquier información adicional en las celdas de toda el área presentada.

La opción editar  del Menú rápido nos abre la ventana del asistente (Fig. # 11) en la cual aparecen todas las opciones que podemos cambiar en el aspecto y contenido del Cuadro resumen de los indicadores consultados.

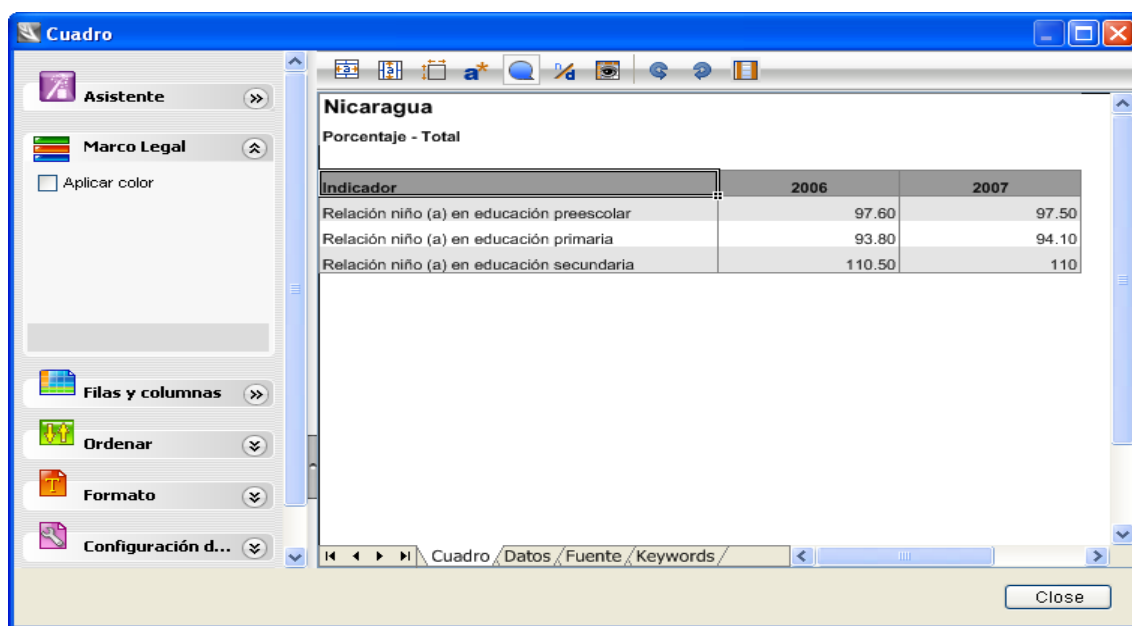


Fig. # 15

**Subgrupo:** Muestra los subgrupos disponibles y aquellos que han sido seleccionados para la página de datos. Aquí se pueden agregar o eliminar nuevos subgrupos.

**Mapa:**

Sirve para Mostrar, Editar, Eliminar los elementos que ha guardado (Cuadros, Gráficos y Mapas) después de consultar uno o varios indicadores.

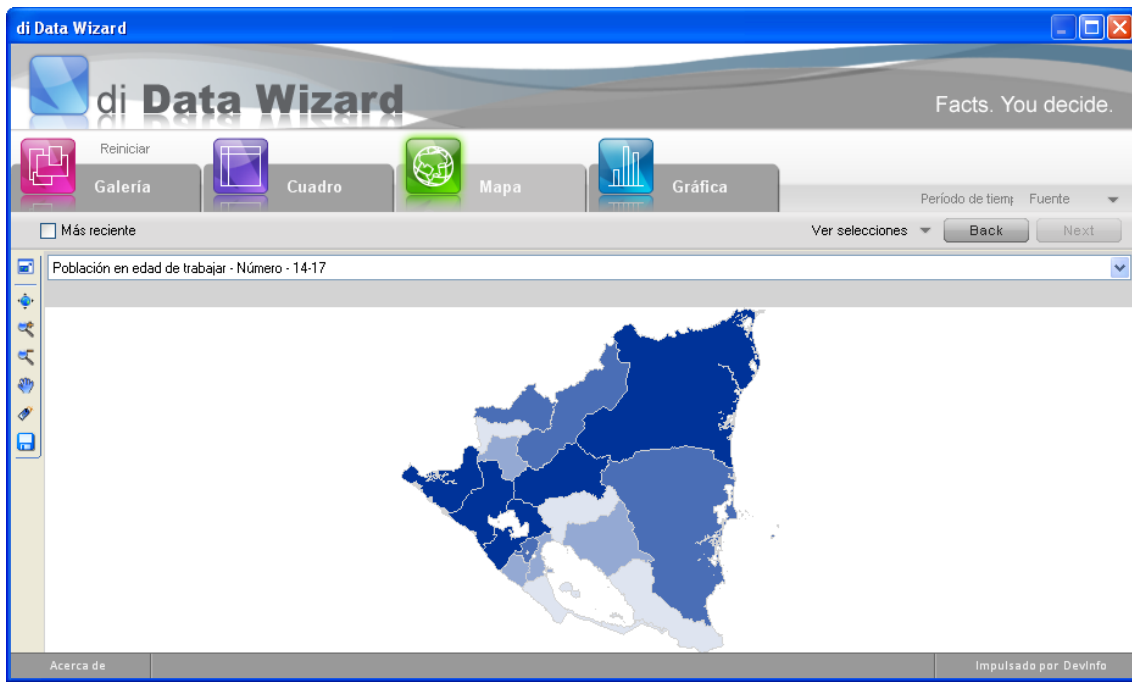



Fig. # 16

Haciendo clic a la opción **Editar**  del menú rápido nos lleva al asistente (Fig. # 13), donde podemos personalizar nuestro mapa de múltiples maneras para poder hacer una presentación más clara de la información del(los) indicador(es) seleccionado(s) en el DEVINFO.

En la siguiente figura podemos destacar las opciones más importantes del Asistente de Mapas.

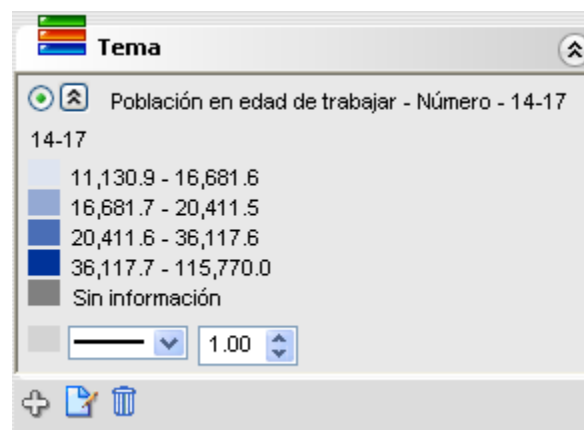


Fig. # 17

Tema además de servir para indicarnos los colores de leyenda de cada mapa, también sirve para definir la forma en que se muestra la información.

Haciendo clic en el icono Editar  nos aparecerá la siguiente ventana:



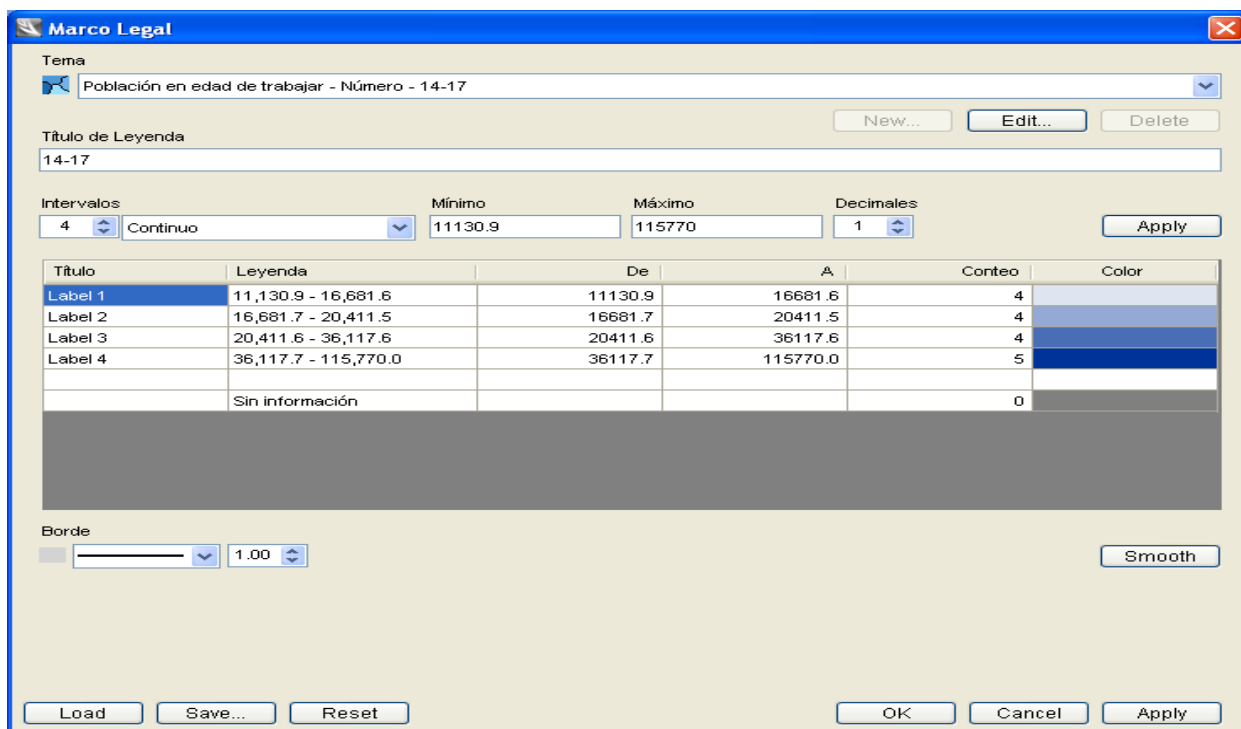


Fig. # 18

Tema muestra el nombre del indicador al que estamos haciendo referencia.

También podemos ver como se definen las leyendas de color del mapa, para cambiarlas se puede hacer clic en la primera fila (sobre el color) y seleccionar el que desea, luego se hace clic en la última fila y selecciona otro color, el cual será degradado en las demás filas al hacer clic en el icono "Smooth" o degradar.

Para cambiar la forma de mostrar los datos, hacemos clic en la opción Editar que se encuentra en la parte superior debajo de "Tema".

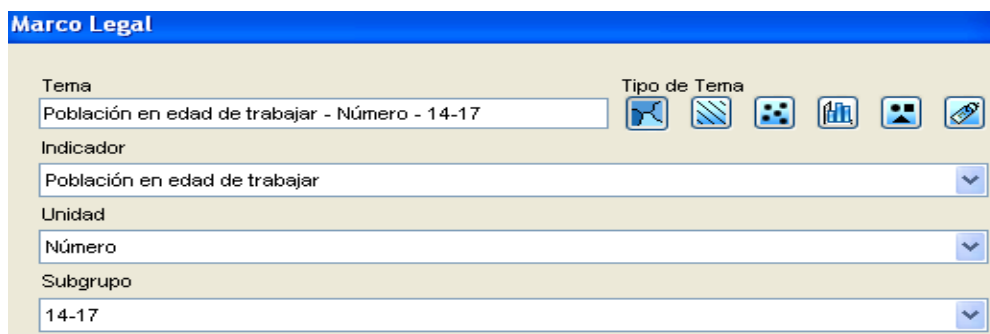



Fig. # 19

Para interactuar entre indicadores, solo hacemos clic en la pestaña "flecha abajo" que aparece en esta ventana, luego se selecciona el tipo de tema que deseamos. (Color, sombreado, densidad de puntos, gráfica, etiqueta). Cada una de las opciones respectivas aparecerá en la parte inferior de la ventana, donde podrá personalizar el Tema seleccionado.

La opción Agregar  que aparece en la ventana principal de la opción Tema, sirve para agregar cualquier dato de otro indicador que este visualizando en el mapa de la consulta que se encuentre ejecutando actualmente. (Si está consultando dos o tres indicadores más, puede agregarlos al mapa simultáneamente).

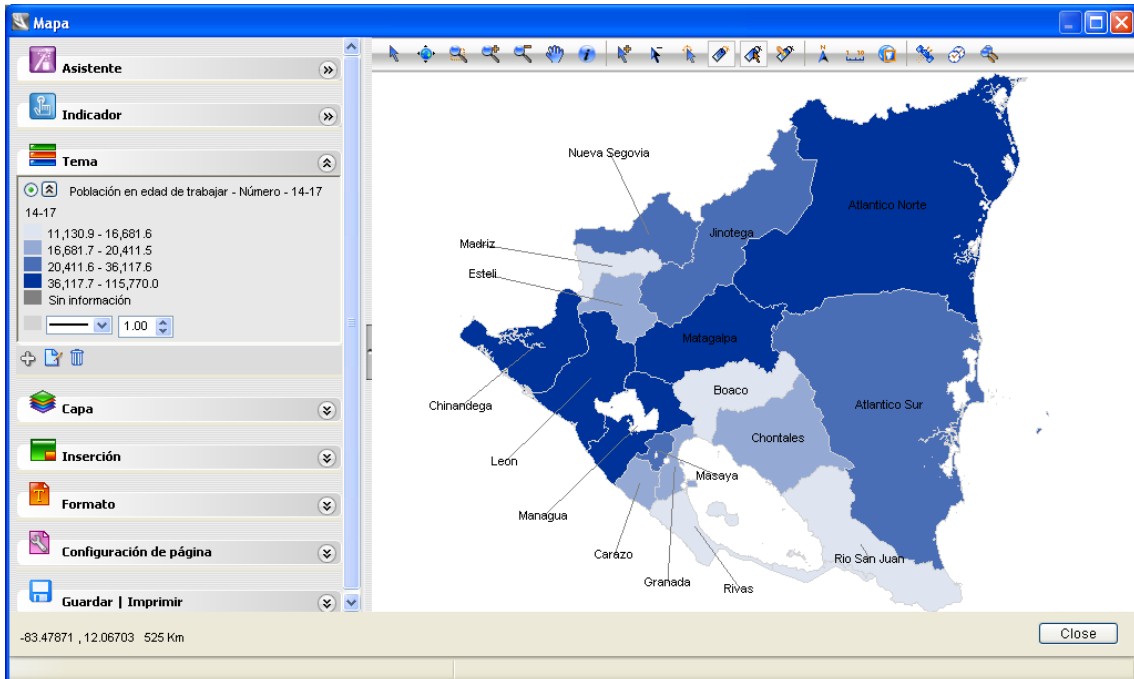
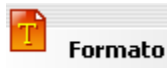


Fig. # 20

La opción “Capa” sirve para agregar o quitar cualquier área del mapa no deseada. Esto se hace haciendo clic en los “check” que aparecen al lado izquierdo de cada nombre de zona.



**Formato**

Sirve para cambiar el formato de toda la plantilla, aquí aparecen todas las opciones a las cuales se les puede aplicar un nuevo aspecto en el mapa.

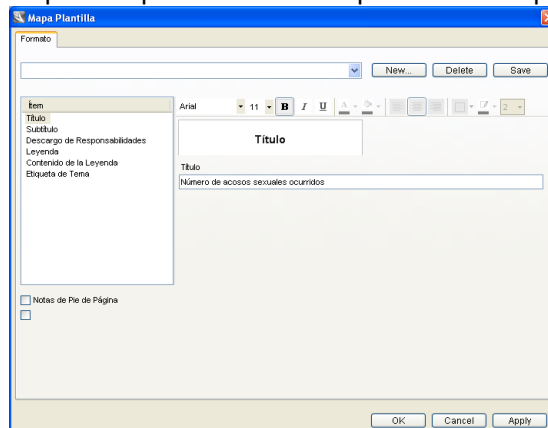


Fig. # 21



Configurar, sirve para cambiar el tamaño y orientación de la hoja del mapa.

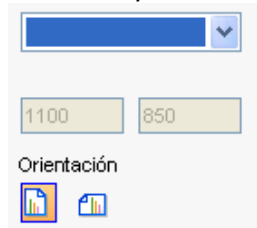


Fig. # 11

Una vez realizadas todas las personalizaciones necesarias, haga clic en Guardar y este quedará almacenado en la carpeta de Galería del sistema.

### Gráfica:

Sirve para Mostrar en forma gráfica la información que se encuentra consultando.



Fig. # 22

En el menú rápido usted puede seleccionar las opciones más básicas de los tipos de gráficos, guardar y Editar.

La opción Editar nos envía rápidamente a Microsoft Excel, donde usted tiene disponible todas las opciones completas de los gráficos, aspectos, mostrar datos, opciones de leyendas, etc. (En fin, todas las bondades que un programa Microsoft puede tener).

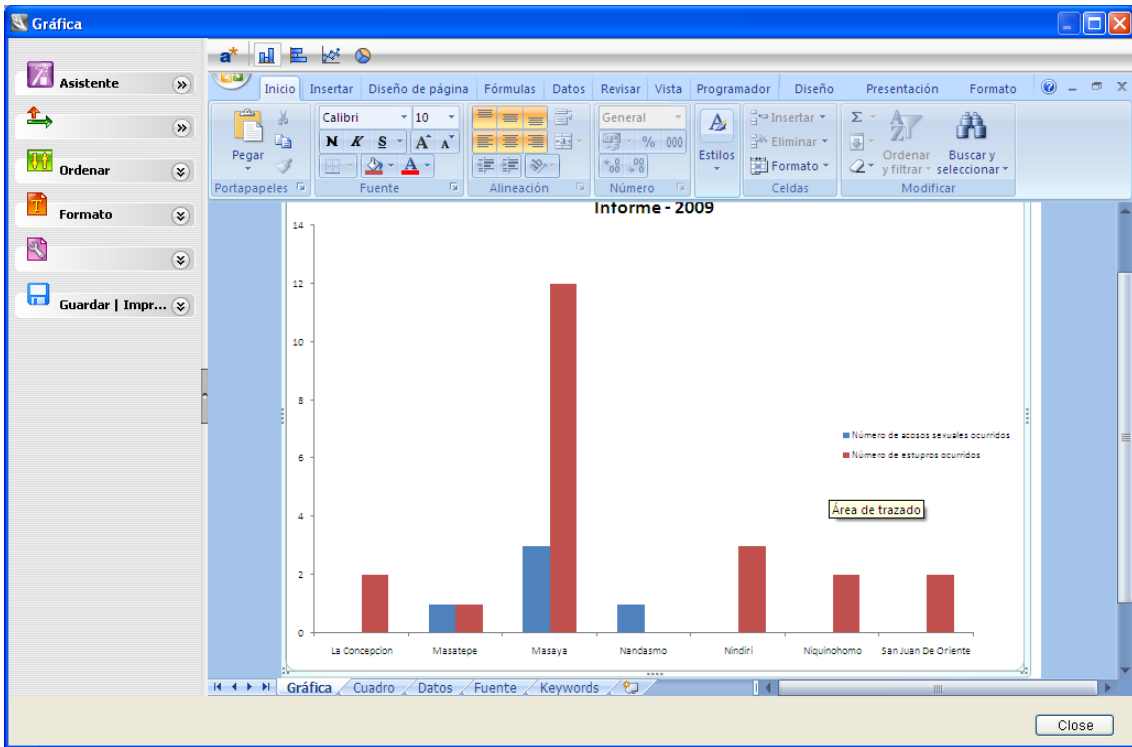


Fig. # 23

**Galería:**

El DEVINFO utiliza esta opción para Mostrar, Editar, Eliminar los elementos que ha guardado (Cuadros, Gráficos y Mapas) después de consultar uno o varios indicadores, para luego transferirlas directamente a MS PowerPoint si el usuario así lo deseara.

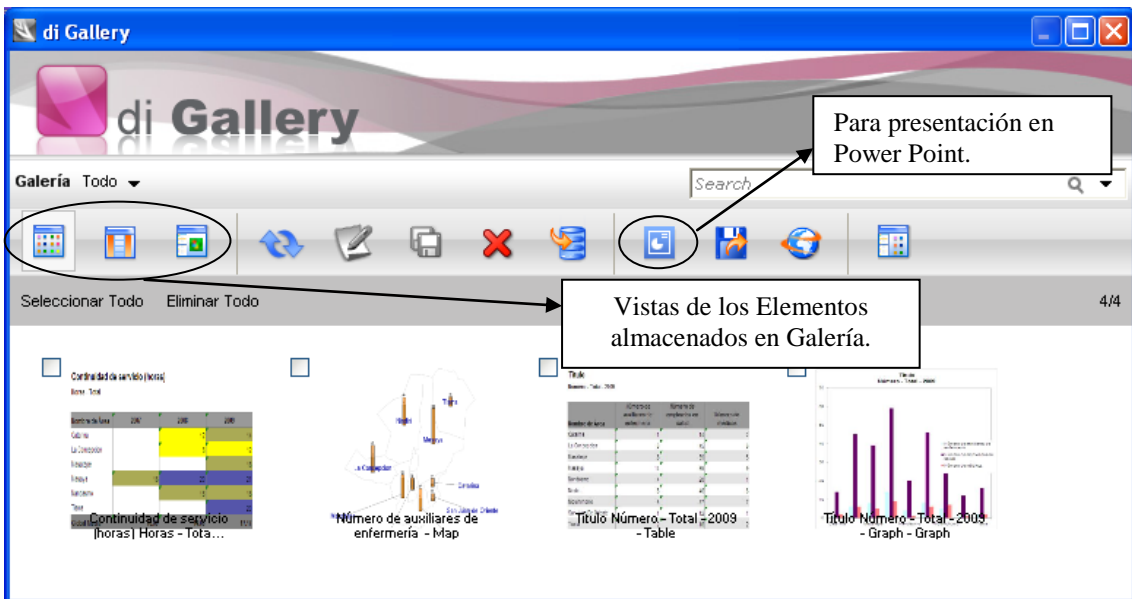



Fig. # 24

## ***Cómo crear una presentación en PowerPoint***

Las presentaciones se pueden copiar directamente en MS PowerPoint dentro de la carpeta de la galería.

1. Seleccionar la diapositiva que desea copiar.

2. Hacer clic en “Copiar presentación de diapositivas”  para copiar la presentación seleccionada en una diapositiva y enseguida se puede ver la copia en la ventana de presentaciones.

3. Aparecerá:

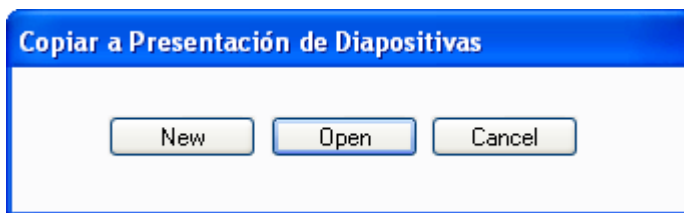


Fig. # 25

- Pulsar Nuevo en la ventana para copiar la presentación en un archivo nuevo de diapositivas.
  - Pulsar Abrir para copiar en una presentación de diapositivas existente.
4. Al seleccionar la opción Nuevo aparecerá:

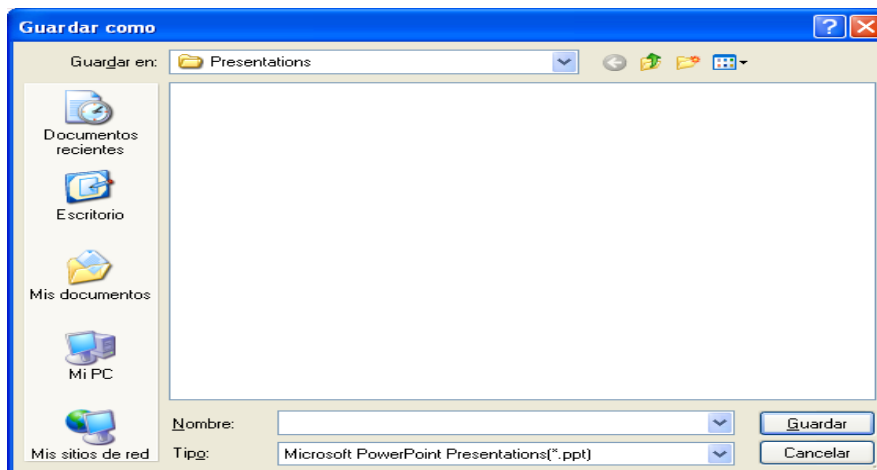


Fig. # 26

- Aquí se selecciona la ubicación y se da el nombre que deseamos a la presentación.

Automáticamente se abrirá la carpeta donde se han almacenado todos los elementos (gráficos, cuadros y mapas) consultados, entre ellos el archivo con el nombre de la presentación que acaba de aplicar, este ya contiene el elemento agregado en la primer diapositiva del programa.

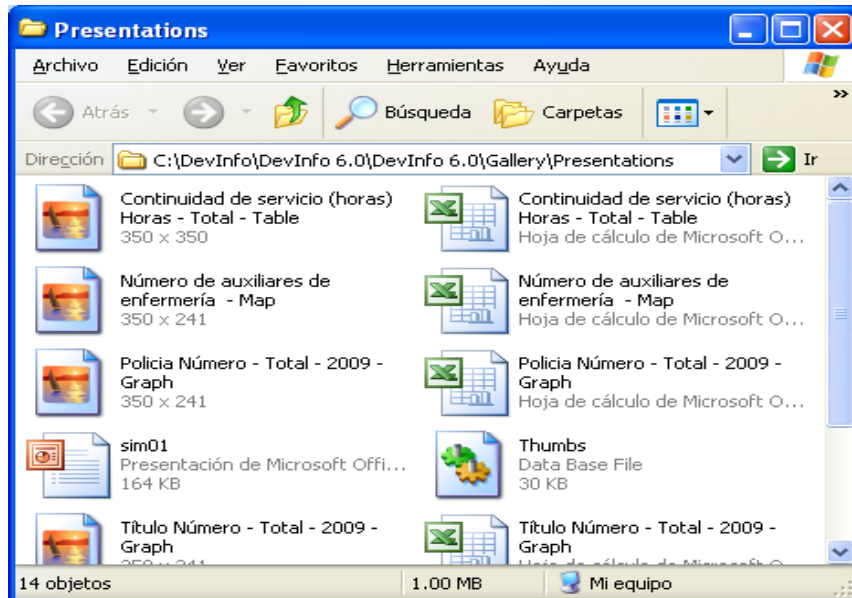



Fig. # 27

Luego, podemos agregar más diapositivas a la presentación, seleccionando desde Galería los nuevos elementos y haciendo nuevamente clic en la opción "Copiar presentación de diapositivas" ; pero en este caso usted deberá hacer clic en Abrir y luego seleccionar el nombre del Archivo (power point) donde agregará las nuevas diapositivas.